

COVID-19 PANDEMİSİNİN YEM SEKTÖRÜNE ETKİLERİ

MAYIS 2020



COVID-19 PANDEMİSİNİN YEM SEKTÖRÜNE ETKİLERİ

Tüm dünyayı etkisi altına alan Covid-19 pandemisinin tarım, gıda ve dolayısıyla yem sektörüne etkilerinin şiddeti ülkelere göre farklılık göstermiştir. Bu farklılıklar, ülkelerin hastalığa karşı zamanında önlem alıp almadığı, aldığı önlemlerin etkinliği, ülkenin genel ekonomik gücü, tarımsal üretimde ve işgücünde kendine yeterlik oranı, halkın bilinç düzeyi gibi birçok faktöre bağlı olmuştur. Ülkemizde Covid-19'a karşı alınan erken önlemler başarıyla yürütülen mücadele salgının sektörlere etkisini bir hayli azaltmıştır.

Gıda tedariki bugüne kadar iyi bir şekilde devam etmekle birlikte, birçok ülkede, virüsün yayılmasını kontrol altına almak için uygulanan önlemler, hem sınırlar içinde hem de sınır ötesi pazarlara ve tüketicilere tarımsal gıda ürünleri arzını aksatmaya başlamıştır.

Gıda güvenliği, beslenme ve gıda tedarik zinciri boyunca çalışan çiftçilerin, balıkçıların ve diğerlerinin geçimlerinin ne derece etkileneceği kısa, orta ve uzun vadede politika önlemlerine bağlı olacaktır.

Temel ürünlerin tedariki yeterli görülmektedir, üretim beklentileri elverişlidir ve tahıl stoklarının rekor düzeylere ulaşması beklenmektedir. Ayrıca, çoğu ülke tarım ve gıda sektörünü zorunlu faaliyet alanları olarak belirlemiştir, ilgili iş yerlerinin kapatılması ve hareket kısıtlamalarından muaf tutmuştur.



Birçok ülke için, pandeminin birincil tarım üzerindeki doğrudan etkileri sınırlı kalmıştır, çünkü hastalık üretimin dayandığı doğal kaynakları etkilememektedir.

Bununla birlikte virüs, tarımsal üretim sistemlerinin daha emek-yoğun olduğu ve ciddi makroekonomik şoklara karşı koyma kapasitesinin daha az olduğu en yoksul ülkelerde gıda güvenliği ve geçim kaynakları için ciddi bir tehdit oluşturmaktadır.

Bununla birlikte, restoran, otel ve yiyecek içeceklerden gelen talepteki çöküş, açık pazarların kapanması ve süpermarketlerden gelen talepteki artış ile talep yapısında büyük bir değişim gerçekleşmiştir.

Gıda zinciri boyunca işletmelerin, örneğin üretim hatlarını değiştirerek ve daha büyük stokları yönetme kapasitelerini artırarak, talep değişimlerine adapte olduklarını gösteren online platformlara geçiş, hane halklarına doğrudan teslimat ve geçici personel alımı gibi göstergeler bulunmaktadır.

İnsanların sınır ötesi hareketlilik sınırlamaları ve kilitlenmeler, birçok ülkede tarım sektörlerinde, özellikle yoğun sezonluk işgücü talebi veya yoğun emek gerektiren üretim dönemleriyle karakterize edilenler için işgücü sıkıntılarına katkıda bulunmaktadır.

Örneğin, Avrupa Birliği içinde yeni uygulanan seyahat yasakları ve Schengen Bölgesi'nin kapatılması, bazı Avrupa ülkelerinde iş gücünü önemli ölçüde azaltmıştır.

Hasat mevsimi, kuzey yarımküredeki birçok ürün için yakındır, işgücü sıkıntısının üretim kayıplarına ve piyasada kıtlığa yol açması beklenebilir. Birçok ülkede bu, mevsimlik işgücü tedarikinde varolan zorlukların başında gelmektedir.

AB başta olmak üzere tüm gelişmiş ülkelerde karma yem sanayisi gıda sektörünün ayrılmaz bir bileşeni olarak görüldüğünden faaliyetlerine devam etmesi gereken elzem sektörler arasına dahil edilmiş durumdadır.

Karma yem sanayisi bir ara endüstri koludur. Girdilerini büyük oranda bitkisel üretimden alır ve ürettiğini hayvansal üretime verir. Bu süreçte Covid-19 pandemisinin karma yem sanayisine etkilerini hammadde temini, karma yem arzı, kamu uygulamaları ana başlıkları altında değerlendirebiliriz.



HAMMADDE TEMİNİ

Karma yem üretiminde ağırlıklı olarak hububatlar ve yağlı tohumlar ile bunların işlenmesiyle elde edilen kepekler, küspeler, DDGS gibi yan ürünleri kullanılmaktadır. Yem sektöründe kullanılan yem hammaddelerinin yarıya yakını ülkemizde üretimi yeterince olmaması nedeniyle ithal edilmektedir. Bu nedenle yem hammaddelerinin hem ülke içi hem de yurt dışındaki durumu sektörümüzü doğrudan etkilemektedir.

Covid-19 pandemisinin yem sektörüne etkisi, büyük oranda yaratmış olduğu panik havasından ileri gelmiştir. Nitekim genel olarak hammadde tedarikçileri olası liman kapanma, ülke ihracat yasakları endişeleri, hayvancılıkla uğraşanlar yem fabrikalarının kapanması ve yem bulamama endişesi, yem fabrikaları da yem hammaddesi temin edememe endişesi ile stok miktarlarını artırma yolunu tercih etmiştir.



Bunun dışında un, ekmek, makarna gibi buğday ürünlerine yönelik artan tüketici talepleri işleme sanayisine, değirmenlere ve onların hammadde talebine de etki etmiştir.

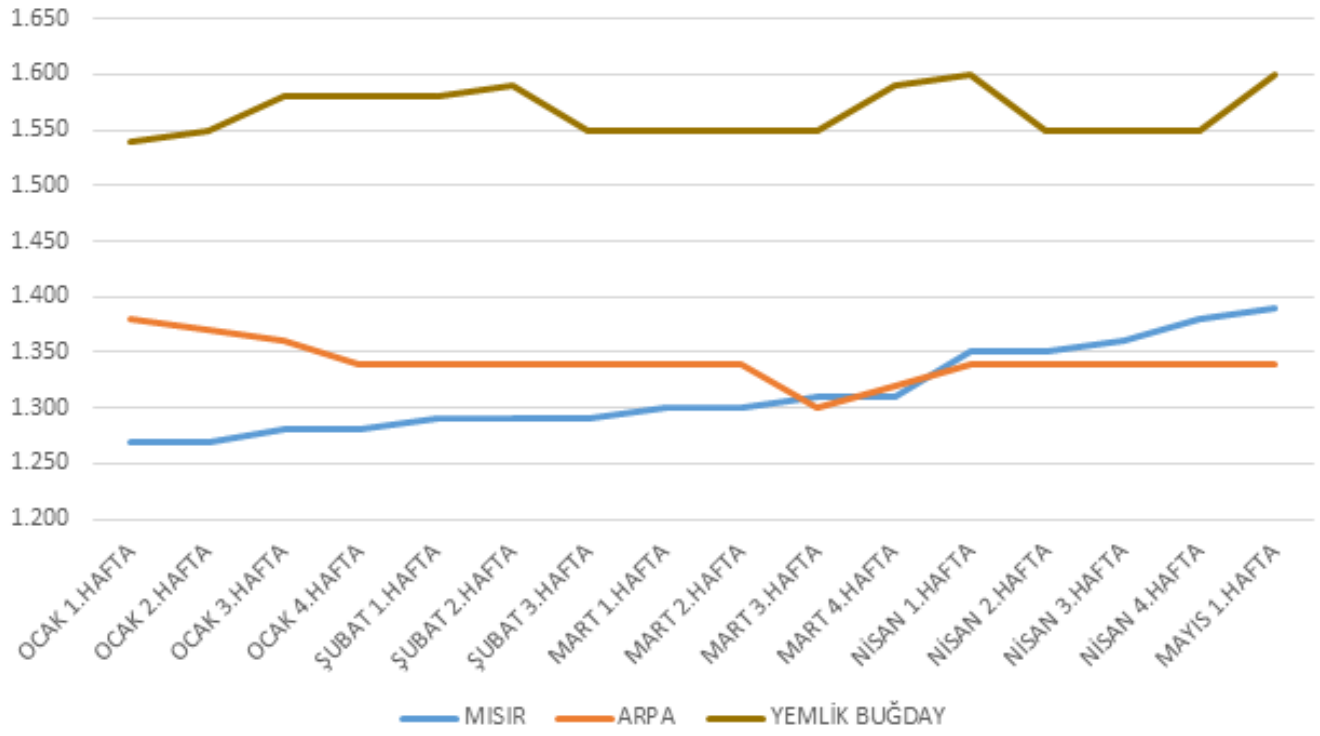
Bu talep artışları yanında döviz kurlarındaki artışların da etkisiyle yem hammaddeleri ve dolayısıyla karma yem fiyatlarında artışlar yaşanmıştır.

2020 Mart ayı sonlarında hammadde arzında sorun olmamasına rağmen artan taleple beraber stokların hızla azalması sektörde bir miktar endişe uyandırmıştır. İthal ürünler konusunda da Karadeniz'deki tedarikçilerin kepek, küspe gibi ürünleri toplama, gönderme konusunda biraz isteksiz oldukları ve bu nedenle yavaşlama olduğu gözlemlenmiştir.

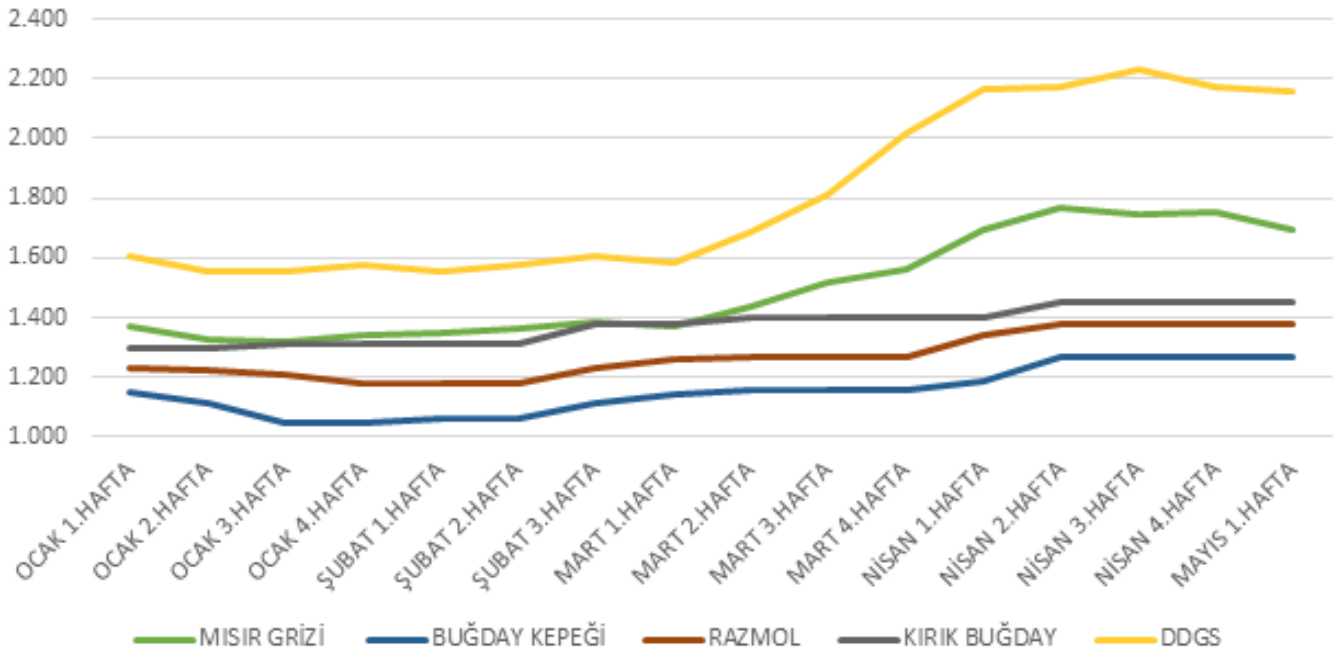
Bakanlığımızca ülkemiz hububat stoklarının hasat dönemine kadar yeter seviyede olduğunun söylenmesi ve TMO'nun stoklarının satışa açılmasıyla hububat fiyatları konusunda büyük dalgalanmaların yaşanması engellenmiştir. Covid-19'un ülkemizde görülmeye başladığı Martın 2. Haftası ile vaka sayılarının azalan oranlarda artmaya devam ettiği Nisan son haftası arasında hububatlarda %2, hububat yan ürünlerinde %15, yağlı tohum küspelerinde %21, melasta %14 fiyat artışı görülmüştür. Normalleşme sürecinin konuşulduğu Mayıs ayı başında ise dolar kurundaki artışa rağmen hububat yan ürünleri ve yağlı tohum küspelerindeki fiyat artışları bir miktar gerilemiştir.

Ham yağ fiyatları ise petrol fiyatlarının düşmesi nedeniyle biyodizel olan talebin gerilemesi, okulların, restoranların ve otellerin kapanması gibi nedenlerle yağ tüketiminin gerilemesine bağlı olarak hızlı bir düşüş trendine girmiştir.

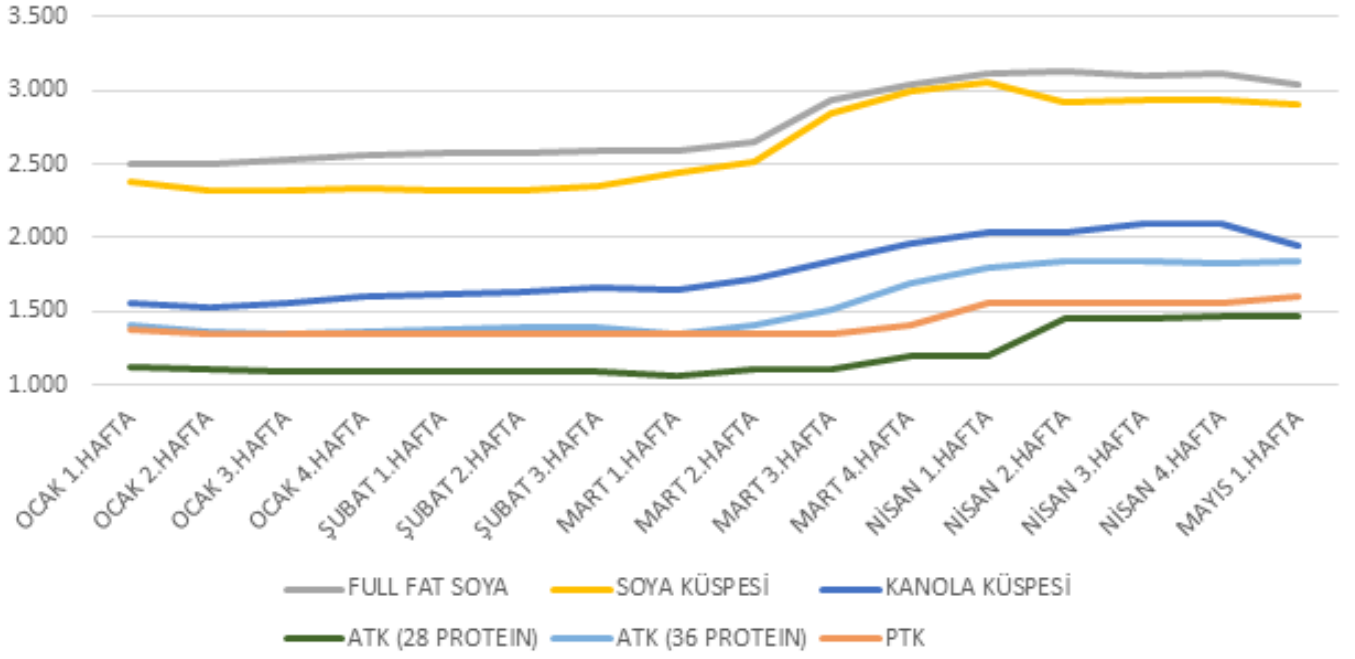
ÇİZELGE 1 HUBUBAT FİYATLARI TL/TON (2020)



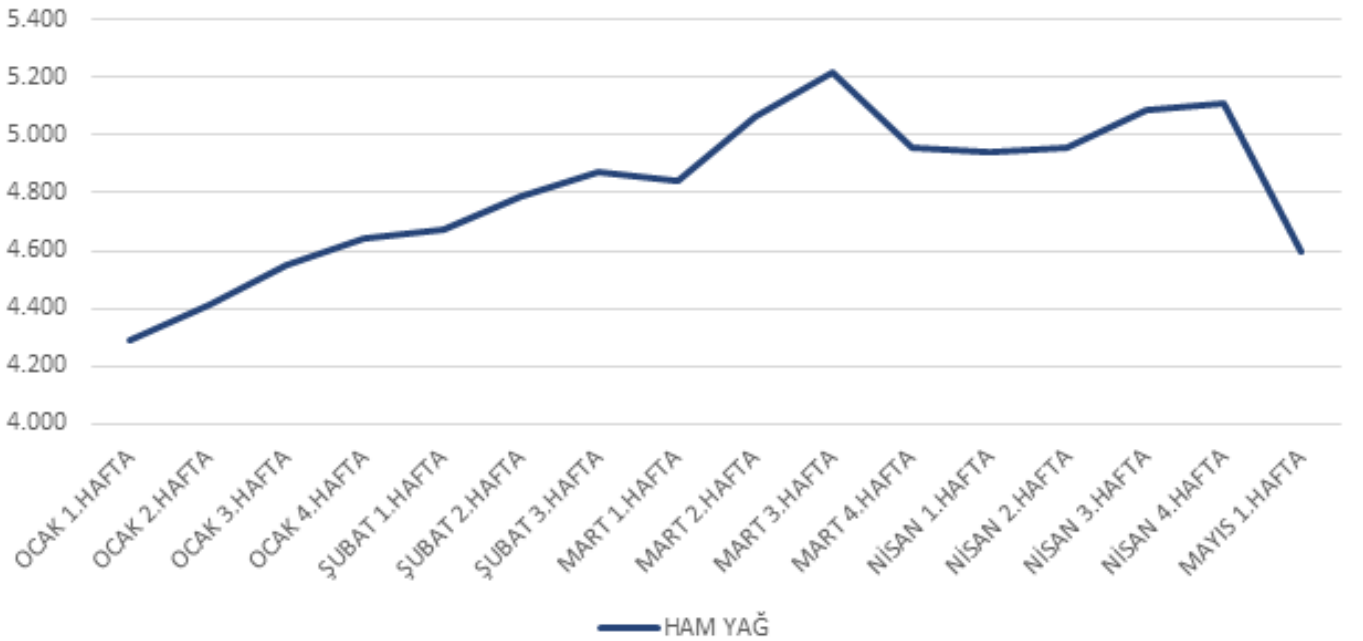
ÇİZELGE 2 HUBUBAT YAN ÜRÜN FİYATLARI TL/TON (2020)



ÇİZELGE 3 YAĞLI TOHUM KÜSPE FİYATLARI TL/TON (2020)



ÇİZELGE 4 HAM YAĞ FİYATI TL/TON (2020)



TABLO 1 COVID-19 SÜRECİNDE YEM HAMMADDE FİYATLARI TL/TON VE DEĞİŞİMLER %

	MART ORTASI	NİSAN SONU	MAYIS BAŞI	NİSAN SONU- MART ORTASI Değişim %	MAYIS BAŞI- MART ORTASI Değişim %
Mısır	1.300	1.380	1.390	6	7
Arpa	1.340	1.340	1.340	0	0
Yemlik Buğday	1.550	1.550	1.600	0	3
Hububat Ortalama	1.397	1.423	1.443	2	3
Buğday Kepeği	1.160	1.270	1.270	9	9
Mısır Grizi	1.433	1.750	1.697	22	18
Razmol	1.270	1.380	1.380	9	9
Kırık Buğday	1.400	1.450	1.450	4	4
DDGS	1.688	2.170	2.156	29	28
Hububat Yan Ürün Ortalama	1.390	1.604	1.591	15	14
Full Fat Soya	2.644	3.115	3.040	18	15
Soya Küspesi	2.516	2.940	2.899	17	15
Kanola Küspesi	1.720	2.100	1.950	22	13
ATK (28 Protein)	1.100	1.460	1.460	33	33
ATK (36 Protein)	1.401	1.820	1.838	30	31
PTK	1.350	1.550	1.600	15	19
Yağlı Tohum Küspesi Ortalama	1.789	2.164	2.131	21	19
Ham Yağ	5.064	5.110	4.596	1	-9
Melas	1.100	1.250	1.350	14	23
Dolar Kuru	6,37	7,00	7,07	10	11

Yem hammadde arzında sorun olmamasına rağmen hem yurt dışında hem de yurt içinde en önemli sorunlardan birisi de lojistikte yaşanmıştır. Yurt dışında bazı limanların kapanması, yurtdışı tedarikçilerinin karantina süreleri, gemi bulamama gibi riskler nedeniyle ürün sevkiyatı yapmaması, yurt içinde nakliye fiyatlarında %20-30 artışların görülmesine ve kamyon bulmanın zorlaşmasına neden olmuştur.

Un ve makarna talebinin artmasına bağlı olarak un üretimi ve dolayısıyla kepek üretimi artmıştır. Ancak yem sanayindeki hammadde talebinin artışının da etkisiyle kepek fiyatlarında düşüş yerine %9 civarında bir artış görülmüştür.

Rusya'nın da içinde bulunduğu Avrasya Ekonomik Birliği ülkelerinde gıda fiyatlarının artması, covid-19 nedeniyle oluşabilecek kriz durumunda ülke ihtiyacını karşılama isteklerinin de etkisiyle hububat ve yağlı tohum ihracatını yasaklaması, Ukrayna'nın ayçiçeği gibi ürünlere ihracat vergisi koyması bu ürünlerin ithalini zorlaştırmıştır.

ABD, Güney Amerika, Uzak Doğuda yem hammadde temini için ürün bağlantısı yapmak bir hayli zorlaşmıştır. Etanol fiyatlarındaki düşüşe bağlı olarak DDGS arzındaki azalmalar DDGS fiyatlarının aşırı yükselmesine neden olmuştur. Ülkemizde DDGS fiyatları Nisan sonu Mart ortası arasında %29 oranında artış göstermiştir. Rasyonlara %15-20 oranlarında giren bu yem hammaddesinin fiyatının aşırı artması diğer alternatif protein kaynaklarının fiyatlarının da artışını tetiklemiştir.

Türkiye soya fasulyesi konusunda net ithalatçı bir ülke konumundadır. Son yıllardaki soya ithalatımızın yarısı Brezilya'dan gerçekleştirmektedir. Çin ile ABD arasındaki ticari savaşların etkisiyle Çin'in ABD soyasına talebinin azalması ABD'den çok uygun fiyatlarda soya tekliflerinin gelmesine neden olmuştur. Ancak çok uygun ve kalitede tekliflerin olmasına rağmen ABD'den soya ithalatı yapılamamaktadır. Bunun en önemli nedeni ise AB'de ve ABD'de onaylı olan ancak ülkemizde henüz onaylanmamış olan genetik yapısı değiştirilmiş ürünlerden kaynaklanmaktadır.

AB'de gıda ve yem amaçlı olarak onaylı transgenik 96 mısır, 20 soya, 13 pamuk, 5 kolza ve 1 şeker pancarı olmak üzere 135 ürün yem ve gıdada onaylı olmasına rağmen Türkiye'de ise 26 mısır ve 10 soya olmak üzere 36 transgenik ürünün sadece yemde kullanımı onaylıdır. Bu durum da ticarete aksamaların devam etmesine neden olmaktadır.

Covid-19 salgınının engellenmesi amacıyla Brezilya'daki yerel belediyelerin liman işçilerinin işyerlerine ulaşmasını engelleyecek şekilde hareket kısıtlama kararları alması, limanlarda sorunların ortaya çıkmasına neden olmuştur. Bu olumsuzluklar sonucunda Brezilya'dan soya gönderimleri konusunda sorunların yaşanması endişesi ortaya çıkmıştır.

Soya küspesi konusunda her ülkenin güvenlik stoku oluşturmayı düşünmesi ve bu nedenle soya küspesine yönelik talebin artması nedeniyle soya küspesi temininde sorunlar gözlenmiştir.

Etanol ve yağ talebinin azalması kanola başta olmak üzere küspe üretiminin azalmasına neden olmuştur, arzdaki azalma ve yukarıda sayılan nedenlerle küspe fiyatlarında artışlar görülmüştür. Bu süreçte ABD'de bazı kırımlar kolza kırımı işinden soya kırımı işine doğru geçmeye başlamıştır. Bu durum soyaya yönelik talebin artmasına neden olmuştur.



KARMA YEM ARZI

Tüketicilerin Koronavirüs nedeniyle özellikle gıda ürünlerinin bulunamayacağı endişesi ile panik halinde marketlere gidip ihtiyaçlarının çok üzerinde alışveriş yapmaları gıda arzında sorun olmamasına rağmen tedarik zincirinde sorunların ortaya çıkmasına yol açmıştır.

Aynı şekilde hayvancılıkla uğraşanların da karma yeme talebi bu süreçte artış göstermiştir. Mart ayı karma yem talebi Şubat ayına göre %15 artış göstermiştir.

Covid-19 salgını nedeniyle restoranlar, oteller gibi yerlerin faaliyetlerini durdurmalarının da etkisiyle kesim rakamları düşmüş ve kırmızı et tüketimi azalmıştır. Beyaz et ihracatı ise aynı şekilde devam etmiştir.

Yem fabrikaları geceleri dahi çalışarak talebi karşılamaya çalışmıştır. Karma yem talebindeki bu artış doğal olarak hammadde talebini ve hammadde fiyatlarının artışını tetiklemiştir.

KAMU UYGULAMALARI

Hayvancılıkla uğraşan çiftliklere yem sevkiyatlarının aksatılmadan yapılması, hayvan ölümlerinin ve hayvansal üretimde verim kayıplarının yaşanmaması, halkımızın hayvansal ürünlere ulaşımının sağlanması anlamında önem taşımaktadır. Ülkemiz hayvancılığının kayba uğramaması, faaliyetlerini sürdürebilmesi ve halkımıza gıda arzının devamı için yem hammaddelerine ulaşım Covid-19 sürecinde her zamankinden daha önemli hale gelmiş durumdadır.

İçişleri Bakanlığınca uygulanan sokağa çıkma yasakları ve 65 yaş üstünün sokağa çıkmasının sınırlandırılması ve bu kararlardan yem sanayi mensuplarının muaf tutulacağına dair net bir ifadenin yer almaması hem sektörümüzde hem de kamunun ilgili kurumlarında farklı illerde farklı algılanmış ve farklı uygulamalara neden olmuştur.

Öyle ki yasak kapsamındaki illerden bazılarında yem fabrikaları valiliğin özel izniyle çalışmış, bazı yerlerde ise yem fabrikalarının çalışmasına izin verilmemiştir. Bu da haksız rekabetin ortaya çıkmasına sebebiyet vermiştir.

Kamyoncuların büyük kısmının 65 yaş üstü olması şoför temininde ve nakliyelerde başka sorunlara sebebiyet vermiştir.

AB'DE YAŞANANLAR

AB'de gıda arzında sorun yaşanmaması amacıyla yem ve yem hammaddeleri COVID AB komisyonu nakliye rehberi doğrultusunda "Yeşil Yol" (Green Lane) anlaşmasına tabi tutularak sevkiyatların hızlı bir şekilde gerçekleştirilmesi yoluna gidilmiştir.

Ancak pandeminin ilk dönemlerinde Bulgaristan, Hırvatistan, Macaristan, Avusturya, Slovenya, Sırbistan, Makedonya da dahil olmak üzere sorunlu bölgeler olarak adlandırılan Orta, Güneydoğu Avrupa ve Batı Balkanlar ile pek çok sınır noktasında yem, tahıl ve yağlı tohum taşımacılığında yeşil yol anlaşması ve ilgili nakliye konuları uygulanamadığından sorunlar yaşanmıştır.

AB sınır kapılarında, sürücüler karantinaya alınma ve uzun kuyruklara takılma riskiyle maksimum sürüş saatlerini geçere hale gelmiştir.

Macaristan, tüm sürücüler için ülkeye girerken hangi kaynaktan gelirse gelsin karantinaya girmelerini gerektiren bir yasa çıkarmış, diğer ülkelerin bu örneği takip etmesinden endişe duyulmuştur.

Koruma ekipmanlarının eksikliği, bazı sürücülerin ve nakliye şirketlerinin COVID korkusu nedeniyle İtalya veya İspanya'ya girmeyi reddetmesi, yem, tahıl ve yağlı tohumların teslim edilmesinden sonra "gıda dışı" ürünlerin yüklenememesi nedeniyle tam iade maliyetlerinin yüklenmesi navlun ücretlerini artırmıştır.

Yem ve dolayısıyla yem hammaddeleri konusunda artan bir talep yaşanmış, yem sektörü ihracat konteynırları ve gemileri bulmada zorluklarla karşılaşmıştır.

DG SANTE, üye Devletlerin resmi kontrollerini daha esnek bir şekilde yapmasına izin vermiştir. Özellikle fiziksel kontrollerin üçüncü bir tarafa devredilmesi, sertifikaların elektronik kopyalarının kontrol edilmesi veya özel olarak belirlenmiş laboratuvarlar tarafından analizler yapılabilir hale getirilmiştir. Bu esneklikten yararlanmak isteyen üye devletlerin komisyona bilgi vermeleri zorunlu tutulmuştur.

AB Komisyonu, sınır ötesinden gelen işçilere çalışma yerlerine ulaşması konusunda sınır ötesi geçişleri kolaylaştırmayı amaçlayan yeni kılavuzlar yayınlamıştır.

30 Nisan tarihinde DG AGRI ile gerçekleştirilen Covid-19'un piyasaya etkisi konulu toplantıda FEFAC uzmanları hayvancılık ve yem piyasaları ile ilgili en son piyasa analizini paylaşmışlar ve kanatlı ve domuz da dahil tüm hayvancılık sektörlerinde hayvansal ürünlere yönelik tüketici talebinde keskin bir düşüş olduğuna ve bunun ikinci çeyrekte yem sektöründe de bir düşüşe sebep olacağına dikkat çekmişlerdir.

DG AGRI, hayvancılık piyasasındaki düşüş konusunda alarma geçtiklerini belirtmiş, fakat manevra anlamında çok kısıtlı bir bütçeleri olduğunu ve Avrupa Birliği'nin Covid-19'dan etkilenen tüm sektörlerle destek sağlanmasına müsaade etmediğini vurgulamıştır.

Madencilik şirketlerinin gıda güvenliği için gerekli şirketler olarak tanımlanmamasından dolayı, Avrupa menşeli kireçtaşı ve iz elementlerin tedariki üzerinde baskının oluşması, organik yem tedariki ile ilgili sorunlar, gıda yağlarına ve Biyodizele olan talebin düşmesi nedeniyle "transgenik olmayan bitkisel proteinlerin teminindeki sorunlar ve nakliye fiyatlarında artışlar yaşanmıştır.

COVID-19 SÜRECİNDE YEM SANAYİNDE ALINAN ÖNLEMLER

Karma yem sanayisi hayvanlarımızın sağlıklı bir şekilde verim kaybına uğramadan beslenebilmesi için gerekli olan yemleri tüm zorluklara rağmen üretip sevk etmeye devam etmiştir. Tüm dünyayı etkileyen Covid-19 salgını nedeniyle başta yaşam şeklimiz olmak üzere tüm ticari faaliyetler de etkilenecek bir değişim süreci içerisine girilmiştir. Bu süreçte yem sanayi mensupları hem kendi personelinin, hem şoförlerin hem de müşterilerinin sağlığını birinci önceliğe koymuştur. Bunun yanında ticari faaliyetlerin aksatılmadan idare edilmesine gayret göstermiştir.

Gıda sanayinin hayvansal ürünsüz, hayvanların da yemsiz kalamayacağına bilincinde olarak Covid-19 salgınına karşı tüm riskleri ve gerekli önlemleri almıştır.

Covid-19 salgınına karşı:

- **Personel sayısının azaltılması,**
- **Fabrikalara tüm girişlerin ateş ölçümü dahil kontrollü bir şekilde gerçekleştirilmesi**
- **Vardiyaların ve yemek saatlerinin bölünmesi,**
- **Yemekhane masa aralarının açılması ve masalarda oturan kişi sayısının azaltılması,**
- **Nakliye araçlarının birer birer fabrikaya alınması,**
- **Şoförlerin araçlardan inmeden sevkiyat yapmalarının sağlanması,**
- **Personelin birbirleriyle temasının önlenmesi,**
- **Personelin yurt dışından gelen ve hasta olması muhtemel kişilerle ilişkilerinin takip edilmesi,**
- **Fabrikaya girişte ve yemek öncesinde el yıkanması,**
- **Dezenfektan kullanılması**
- **Fabrikadaki her alanın 2-3 günde bir dezenfekte edilmesi,**
- **Sağlık bakanlığının Covid-19 konusundaki afişlerden uygun yerlere asılması gibi birçok önlemler uygulanmaktadır.**

COVID-19 SÜRECİNDE İLGİLİ BAKANLIKLARA SUNULAN ÖNERİLERİMİZ

Tarım ve Orman Bakanlığı, İçişleri Bakanlığı, Çevre ve Şehircilik Bakanlıklarına:

- AB’de insan gıdası olarak kullanımı onaylanmış olan genetik yapısı değiştirilmiş ürünlerin ülkemizde de bir an önce onaylanması,
- OHAL ilanı veya benzer bir durumda yem fabrikalarının ve yem sevkiyatlarının istisna kapsamına alınarak faaliyetlerine devam etmeleri,
- Arpa ve mısır gümrük vergilerinin sıfırlanması,
- Nişastacılık yan ürünleri, yem katkı maddeleri, damıtma sanayii yan ürünleri (DDGS) için KDV’nin %1’e indirilmesi,
- TMO’nun İç Anadolu’daki hububat stoklarının da satışa açılması,
- Yağların yem amaçlı kullanılması durumunda geri kazanım katılım payından muaf tutulması,
- Ham soya yağının “15 no.lu faslında yer alan yağlardan insan gıdası olarak kullanılmaya elverişli olanlar ile bunların üretiminde kullanılmaya elverişli olan ham yağlar,” sınıfında değerlendirilerek KDV oranının %8 olarak uygulanması,
- Borsa kotasyon listelerinden karma yemlerin çıkarılması,
- Rendering ürünlerinin kanatlılarda tür içi kullanımına izin verilmesi,
- Yem sektörüne enerji desteği sağlanması,
- Besilik dana ithalatının önünün açılması,
- Tren taşımacılığı fiyatlarının indirilmesi, ek vagonların tahsis edilmesi,
- Tedarik zincirinde tahsilat sorunları yaşanmaması için tüm üreticilere (et, süt, çiftlik) kredi ve nakde erişimin kolaylaştırılması,
- Marketlerin hayvansal gıda üreticilerine ödemeleri peşin yapması,
- İhracat amacıyla yurtdışına çıkan kamyon şoförlerinin yurda giriş esnasında 14 gün karantinede tutulması yerine alternatif önlemlerin alınması gerektiği iletilmiştir.